

Vă rugăm să citiți aceste instrucțiuni înainte de a utiliza mașina
de tuns iarba

Mountfield

Instrucțiuni de operare
pentru modelul
Mașina de tuns iarba SP53H
cu motor din seria Honda GCV 160



Vă mulțumim că ați achiziționat o mașină de tuns iarba Mountfield. Acest aparat vă va oferi mulți ani de service sigur și fiabil dacă este utilizat în conformitate cu aceste instrucțiuni. Vă rugăm să citiți și să înțelegeți aceste instrucțiuni de utilizare înainte de a utiliza mașina de tuns iarba. Nerespectarea acestui lucru poate duce la vătămări corporale sau deteriorarea echipamentului.

NICIODATĂ ÎNCHIPAȚI MAȘINA DE CUTIT PE LATURA CĂ ACESTUL INUNDĂ FILTRUL DE AER CU ULEI.

Pentru a accesa partea inferioară, ridicați roțile din față coborând mânerul până când se sprijină pe sol.

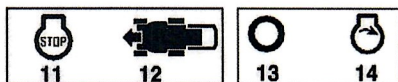
MĂSURI DE SIGURANȚĂ

Mașina dvs. de tuns iarba trebuie folosită cu grija și atenția cuvenită. Prin urmare, au fost plasate simboluri pe diferite părți ale aparatului pentru a vă reaminti principalele măsuri de precauție care trebuie luate. Sensul lor este explicat mai jos. De asemenea, vi se cere să citiți cu atenție reglementările de siguranță din capitolul aplicabil al acestui manual



1. **Avertisment:** Citiți manualul de instrucțiuni înainte de a utiliza mașina.
2. **Atenție!** Nu introduceți mâinile sau picioarele în compartimentul lan de tăiere. Scoateți capacul bujei și citiți instrucțiunile înainte de a efectua lucrări de întreținere sau reparații.
3. **Pericol!** Risc de obiecte aruncate. | b | Păstrați toate persoanele departe de zona de lucru în timp ce lucrați.
4. Doar pentru mașini de tuns iarba electrice.
5. Doar pentru mașini de tuns iarba electrice.

DESCRIEREA SIMBOLELOR PE COMANDE (unde se prevede)

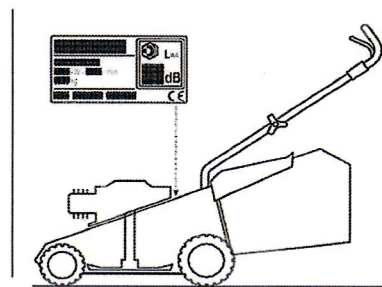
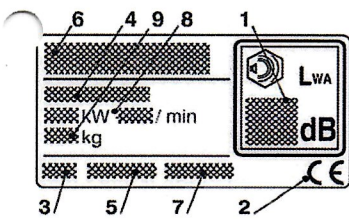


11. Oprire motor 12. Condu 13. Inactiv 14. Aprinderea motorului

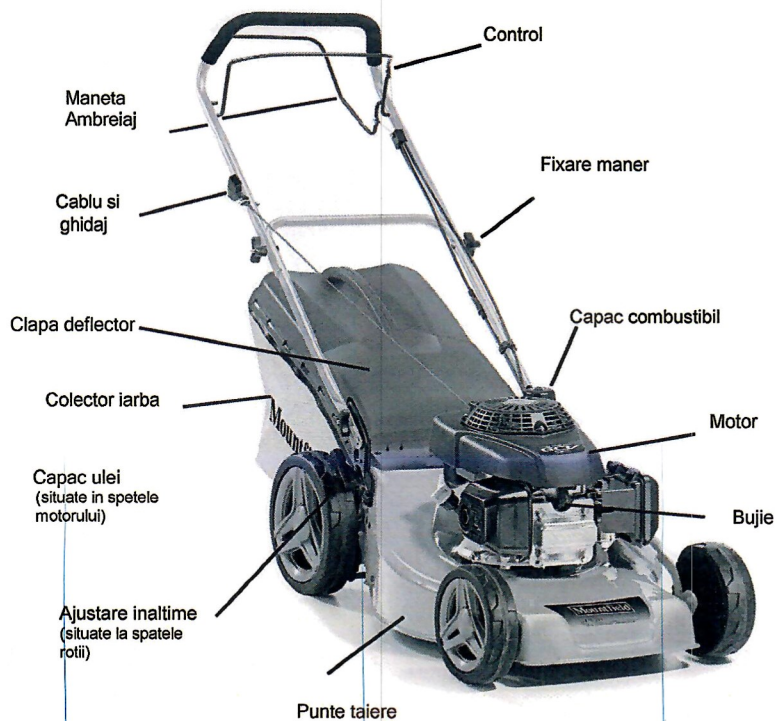
Niveluri maxime de zgomot si vibratii

Nivelul de presiune a zgomotului urechii operatorului	db(A) 84
- Incertitudine de măsurare.....	db(A) 0,8
<hr/>	
Nivelul de ieșire acustică măsurat	db(A) 97
- Incertitudine de măsurare.....	db(A) 1,12
<hr/>	
Nivel garantat de ieșire acustică	db(A) 98
<hr/>	
Nivelul vibrațiilor	m/s 7,22
- Incertitudine de măsurare.....	m/s 0,7

ETICHETĂ DE IDENTIFICARE



1. Nivel de putere sonor
2. Marcaj CE conformitate
3. Anul fabricatiei
4. Tipul masinii
5. Numar de serie
6. Numele si adresa producatorului
7. Codul articolului
8. Puterea nominala si turatie maxima de functionare a motorului
9. Greutate



INSTRUIRE

1. **Citiți cu atenție instrucțiunile.** Familiarizați-va cu comenzile și utilizarea corectă a mașinii. Aflați cum să opriți rapid motorul.
2. **Folosiți mașina de tuns iarba numai în scopul pentru a fost proiectată, adică pentru tăierea și colectarea ierbii.** Orică altă utilizare, diferită de cea deja menționată, poate fi periculoasă și poate dăuna persoanelor și / sau deteriorare obiectelor. Exampulizările necorespunzătoare pot include, dar nu se limitează:
 - Permitea copiilor, animalelor sau altor pasageri pe mașină, deoarece aceștia ar putea cădea și se vor răni sau ar putea compromite conducerea în siguranță de către operator;
 - Să te lași transportat de mașină;
 - Utilizarea mașinii pentru tractarea sau împingerea încărcăturilor;
 - Folosirea lamei de tăiere pe alte suprafețe decât iarba;
 - Utilizarea aparatului pentru colectarea frunzelor sau a resturilor;
 - Utilizarea mașinii pentru tăierea gardurilor vii sau pentru tăierea vegetației, altele decât iarba;
 - Utilizarea aparatului de mai multe persoane.
3. Nu permiteți niciodată copiilor sau persoanelor care nu sunt familiarizate cu aceste instrucțiuni să folosească mașina de tuns iarba.
4. Nu folosiți niciodată aparatul dacă utilizatorul este obosit sau nu se simte bine sau dacă a luat medicamente, droguri, alcool sau alte substanțe care le pot încetini reflexele și le pot compromite judecata.
5. **Rețineți că operatorul sau utilizatorul este responsabil pentru accidente sau evenimentele neașteptate care apar la alte persoane sau proprietatea acestora.**

PREGATIREA

- 1) **În timpul tăierii ierbii, purtați întotdeauna încălțăminte rezistentă și pantaloni lungi. Nu utilizați echipamentul când sunteți desculți sau purtați încălțăminte deschisă.**
- 2) **Inspectați cu atenție zona în care va fi folosit echipamentul și îndepărtați toate obiectele care pot fi aruncate către mașina evitând deteriorarea ansamblului tăietorului și motorului (pietre, bete, sarma metalică etc.)**
- 3) **AVERTISMENT! PERICOL! Combustibilul este foarte inflamabil:**
 - Depozitați combustibilul în recipiente special concepute pentru acest scop.
 - **Alimentați cu o palmie și numai în aer liber. Nu fumați în timpul realimentării sau oricând manipulați combustibil**
 - Aداغati combustibil înainte de a porni motorul. Nu scoateți niciodată capacul rezervorului de combustibil și nu adăugați combustibil în timp ce motorul este pornit sau când motorul este fierbinte.
 - Dacă se varsă combustibil, nu încercați să porniți motorul, ci îndepărtați mașina de zona de scurgere și evitați crearea oricărei surse de aprindere până când combustibilul s-a evaporat și vaporii s-au dispersat.
 - Puneți bine la loc toate rezervoarele de combustibil și capacele containerelor.
- 4) **Inlocuiți amortizoarele defecte. Nu utilizați niciodată mașina fără amortizor.**
- 5) **Înainte de utilizare, verificați întotdeauna mașina, în special starea lamelor și verificați dacă suturile și ansamblul de tăiere nu sunt uzate sau deteriorate.** Inlocuiți lamele și suruburile uzate sau deteriorate în seturi pentru a păstra echilibrul.
- 6) **Înainte de tăiere, atașați dispozitivele de protecție a deschiderii de evacuare (captorul de iarba sau dispozitivul de protecție pentru pietre).**

OPERATIUNE

- 1) Nu utilizați motorul într-un spațiu închis unde se pot acumula vapori periculoși de monoxid de carbon.
- 2) **Tăiați iarba numai la lumina zilei sau lumina artificială bună.**
- 3) Dacă este posibil, evitați operarea echipamentului pe iarba umedă.
- 4) **Asigurați-va întotdeauna ca va poziționați pe pante.**
- 5) **Mergeți, nu alergați niciodată și nu vă lăsați tras de mașina de tuns iarba.**
- 6) **Tăiați iarba pe suprafața pantelor, niciodată în sus sau în jos.**
- 7) **Fiiți extrem de precauți când schimbați direcția pe pante.**
- 8) **Nu cosiți pe pante mai mari de 20°.**
- 9) **Fiiți extrem de precauți când trageți mașina de tuns iarba spre dvs.**
- 10) **Opriti lama dacă mașina de tuns iarba trebuie să fie înclinată pentru transport atunci când traversați alte suprafețe decât iarba și când transportați mașina de tuns iarba către și dintr-o zonă de tuns.**

- 11) Nu utilizați niciodată mașinade tuns iarba cu aparatoare defecte sau faza dispozitive de siguranța cum ar fi dispozitivul de protecție împotriva pietrelor.
- 12) Nu modificați setările regulatorului motorului și nu suprasaturați motorul.
- 13) La modelele cu motor, decuplați ambreiajul de antrenare înainte de a porni motorul.
- 14) Porniți motorul cu atenție, urmând instrucțiunile și ținând picioarele departe de lama.
- 15) Nu inclinați mașina de tuns iarba la pornirea motorului. Porniți motorul pe o suprafața plană, fără obstacole și iarba înainte.
- 16) Nu puneți mainile sau picioarele lângă sau sub piesele rotative. Țineți departe de orificiul de evacuare în orice moment.
- 17) Nu ridicati sau transportati niciodata mașina de tuns iarba în timp ce motorul este pornit.
- 18) Opriti motorul și deconectați firul bujiei:
 - Înainte de a efectua orice lucrare sub puntea de tăiere sau înainte de desfundarea jgheabului;
 - Înainte de a verifica, curate sau lucra la mașina de tuns iarba;
 - După lovirea unui obiect străin. Inspectați mașina de tuns iarba pentru deteriorări și efectuați reparații înainte de a reporni și de a utiliza mașina de tuns iarba;
- 19) Opriti motorul :
 - Ori de câte ori lasați mașina de tuns iarba nesupravegheată. Scoateți cheia de la modelele cu demarare electrice.
 - Înainte de realimentare.
 - De fiecare dată când îndepărtați sau înlocuiți colectorul de iarba.
 - Înainte de a regla înaintimea de tăiere a gazonului.
- 20) Reduceți accelerația înainte de a opri motorul și opriți combustibilul când ați terminat de tăiat, urmând instrucțiunile din manualul motorului.
- 21) Când tundeți, paștrați întotdeauna o distanță sigură față de lama rotative. Această distanță este lungimea manerului

ENTRINERE SI DEPOZITARE

- 1) Păstrați toate piulițele, șuruburile și șuruburile strânse pentru a vă asigura că echipamentul este în condiții de funcționare sigură. Întreținerea regulată este esențială pentru siguranță și performanță.
- 2) Nu depozitați niciodată echipamentul cu combustibil în rezervor în interiorul unei clădiri unde vaporii pot ajunge la o flacără sau o scânteie sau un sursă de căldură extremă.
- 3) Lăsați motorul să se răcească înainte de a-l depozita într-un spațiu închis.
- 4) **Pentru a reduce pericolul de incendiu, mențineți motorul, amortizorul de eșapament, compartimentul bateriei și zona de depozitare a combustibilului fără iarba, frunze sau grăsime excesivă. Nu lăsați recipiente cu tuns de iarba în încăperi.**
- 5) Verificați frecvent dispozitivul de protecție pentru pietre și dispozitivul de prindere a ierbii pentru uzură și deteriorare.
- 6) Dacă rezervorul de combustibil trebuie golit, acest lucru trebuie făcut în aer liber și când motorul este rece.
- 7) Purtați mănuși de lucru puternice când scoateți și reasamblați lama.
- 8) **Mențineți lama echilibrată în timpul ascuțirii.** Toate operațiile la lama (demontare, ascuțit, echilibrare, remontare și/sau înlocuire) necesită o anumită familiaritate și unelte speciale. Din motive de siguranță, aceste lucrări sunt cel mai bine efectuate într-un centru specializat.
- 9) **Din motive de siguranță, nu utilizați niciodată mașina când are piese uzate sau deteriorate. Piesele trebuie înlocuite și nu reparate. Folosiți piese de schimb originale. Piesele care nu sunt de aceeași calitate pot deteriora echipamentul și vă pot afecta siguranța.**
- 10) Dacă mașina nu va fi folosită timp de 28 de zile sau mai mult, vă rugăm să goliți tot combustibilul din mașină. Combustibilul învechit poate cauza deteriorarea carburatorului.

TRANSPORT SI MANEVRARE

- Ori de câte ori mașina trebuie manipulată, ridicată, transportată sau înclinată, trebuie să:
- purtați mănuși de lucru puternice;
 - prindeți mașina în punctele care oferă o prindere sigură, ținând cont de greutatea și distribuția acesteia.
 - folosiți un număr adecvat de persoane pentru greutatea mașinii și caracteristicile vehiculului sau locul unde trebuie plasat sau colectat.
- 2) În timpul transportului, fixați bine mașina cu funii sau lanțuri.

CUM SA FACETI TAIEREA IERBII

Mașina dvs. de tuns iarba Mountfield nu conține benzină sau ulei și acestea trebuie adăugate înainte de utilizare.



NU INCLINATI NICIODATA MASINA DE TUNS IARBA DEOARECE SE POATE INUNDA FILTRUL DE AER CU ULEI.

Pentru a accesa partea inferioară a mașinii ridicați roțile din față coborând mânerul la sol.

Scoateți cu atenție mașina de tuns iarba din cutie și citiți aceste instrucțiuni de utilizare. Un manual de utilizare pentru motorul este de asemenea inclus. Vă rugăm să citiți acest lucru înainte de a porni motorul.

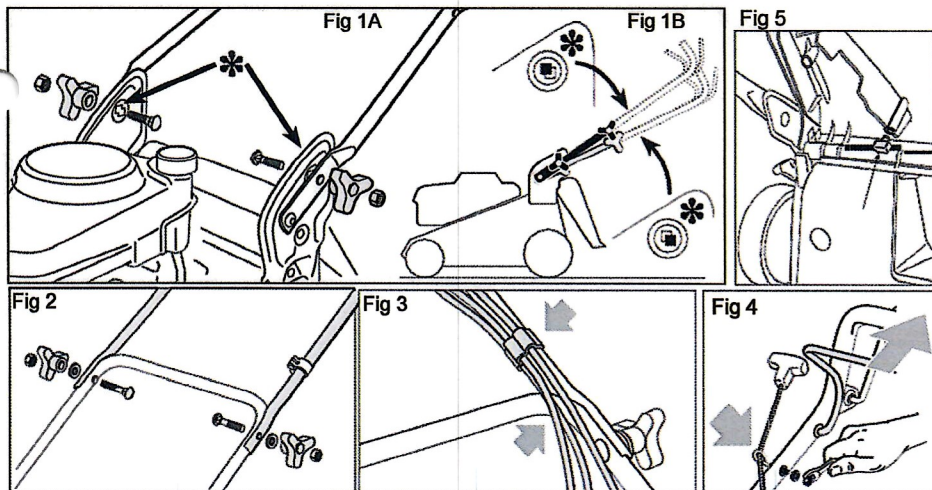


AVERTISMENT - Despachetarea și finalizarea ansamblului trebuie efectuate pe o suprafață plană și stabilă, spațiu suficient pentru manipularea mașinii și ambalarea acesteia, utilizând întotdeauna echipamente adecvate. Eliminarea ambalajului trebuie făcută în conformitate cu reglementările locale în vigoare

MONTAJ MANER

Ridicați mânerul inferior în poziția de lucru. Asigurați-l folosind piulițele și șuruburile furnizate (Figura 1A). Mânerul poate fi reglat în două poziții diferite (Figura 1B).

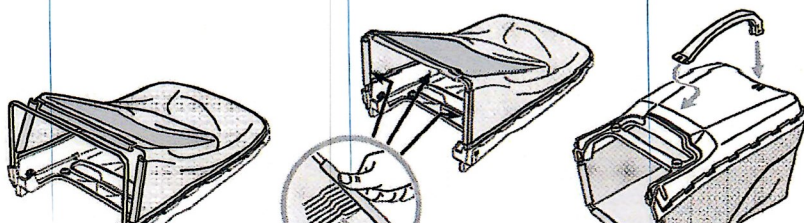
- Montați mânerul superior folosind șuruburile furnizate, având grijă ca cablul accelerației să fie plasat pe partea stângă. (Figura 2).
- Fixați OPC și cablul clapetei de mâner cu clemele furnizate (Figura 3). Aveți grijă ca cablurile să nu fie fixate prea strâns (acest lucru poate afecta funcționarea mașinii de tuns iarba) sau să nu împiedice îndepărtarea colectorului de iarbă.
- Acționați maneta de control al prezenței operatorului (OPC) trăgând-o și ținând-o de mâner pentru a elibera frâna de motor. Trageți cablul de pornire și introduceți-l în ghidajul cablului așa cum se arată (Figura 4). Montați ghidajul cablului pe mânerul superior folosind o cheie de 10 mm. Neutilizarea ghidajului cablului va duce la uzura prematură a cablului.
- Ridicați clapeta deflectorului de siguranță din spate și asamblați știftul din plastic așa cum se arată în Figura 5.



COLECTOR IARBA

- Montați baza de pânză prin fixarea barelor de plastic pe cadru. Poate fi util să folosiți o șurubelniță așa cum se arată în desen. Agățați mânerul. (figura 6)
- Pentru a monta colectorul de iarbă pe mașina de tuns iarba, ridicați clapeta deflectorului de siguranță din spate agățați colectorul de cuie

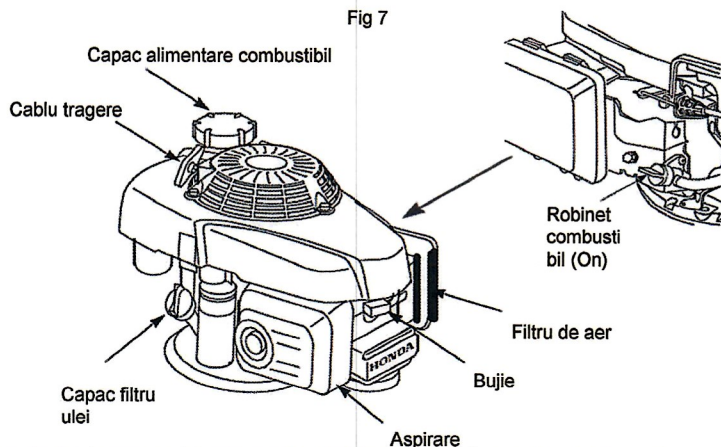
Fig 6



PORNIREA

Citiți și înțelegeți Măsurile de siguranță înainte de a utiliza mașina.

- Puneți ulei în rezervorul de ulei (Figura 8). Nu umpleți excesiv, capacitatea rezervorului de ulei este de 0,55 litri. Umpleți rezervorul de combustibil cu benzină FĂRĂ PLUMB. Utilizați numai benzină curată și proaspătă - combustibilul învechit poate conține depuneri care vor înfunda carburatorul. Combustibilul fără plumb poate începe să învechească după doar 28 de zile. Nu umpleți excesiv, nivelul benzinei ar trebui să fie sub partea inferioară a gâtului rezervorului de combustibil. Nu strângeți excesiv capacul combustibilului. Bușonul de combustibil respiră prin firele capacului, iar strângerea excesivă poate cauza oprirea motorului.
- Asigurați-vă că cablul bujiei este bine conectat la bujie.



- Porniți robinetul de combustibil care se află lângă filtrul de aer (În apropiere în Figura 7). Trageți și țineți maneta de control al prezenței operatorului de mâner pentru a decupla frâna de motor. **MOTORUL VA PORNII, SAU NU VA CONTINUA SĂ FUNCȚIONEZE, DACĂ MANETA ESTE ȚINUTĂ ÎMPOTRIVA MĂNERULUI**
- Trageți cablul de pornire cu o tragere puternică și lină. Nu scoateți cablul de tragere din ghidaj
- Pentru a cupla tracțiunea la roțile din spate, trageți și țineți maneta ambreiajului de mâner
- Pentru a opri tracțiunea, eliberați maneta ambreiajului

NOTĂ: Utilizarea șocului este de obicei inutilă la pornirea unui motor cald. Cu toate acestea, pe vreme rece, poate fi totuși necesar să folosiți șocul pentru a porni motorul.

OPRIREA MASINII DE TUNS IARBA

- Eliberați maneta de control al prezenței operatorului (OPC); aceasta va cupla frâna de motor și va acționa dispozitivul de decuplare de siguranță a aprinderii.

REGLAREA ÎNĂLȚIMII TAIETURII

Reglarea înălțimii de tăiere determină nu numai lungimea ierbii tăiate, ci controlează și fluxul de aer care transportă tunsoarea în colector. Dacă jgheabul de evacuare se blochează, măriți fluxul de aer prin ridicarea înălțimii de tăiere. Pentru a preveni blocajele atunci când tăiați iarba lungă și groasă, setați reglarea la cea mai mare setare și tăiați iarba; apoi tăiați-o din nou la o setare mai mică.

Pentru a regla înălțimea de tăiere:

- Opriti motorul
- Așezați mașina de tuns iarba pe o suprafață plană
- Reglați pârghia înălțimii de tăiere trăgând-o spre exterior și deplasând-o în poziția necesară.

Fig 10

